

부산대학교

■ Address: (우)46287 부산광역시 금정구 금강로 279번길 92 상남국제관 1층 국제협력실

■ Website: <http://pusan.ac.kr> <http://international.pusan.ac.kr>

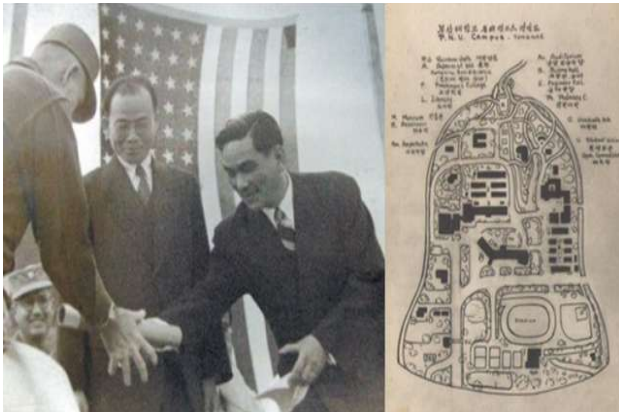
I. 부산대학교 소개



1. 부산대학교 79년 역사의 우수성

1946년 설립, 79년의 역사

- 1946년 지역 시민의 헌금으로 설립
한국 산업화와 경제발전을 위한 거점 대학 역할
- 1954년 대학원 최초 개설 (18개 학과, 62명)
- 1956년 의과대학 부속 병원 개설
- 2000년 멀티 캠퍼스 구축
(’06 밀양캠퍼스, ’09 양산캠퍼스 준공)
- 2023년 11월 교육부 글로벌 대학 30 선정
- 2025년 개교 79주년



대한민국 최고의 종합 국립 대학

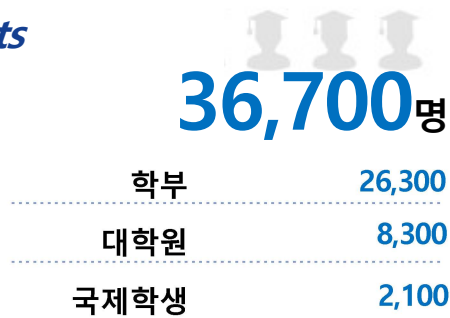
부산, 양산, 밀양, 아미 4개의 특화된 캠퍼스
(학부) 17개 단과대학, 120개 학과·전공운영
(대학원)

- 1개 일반대학원 (석사89개, 박사 87개 학과)
- 5개 전문대학원
(국제전문, 치의학, 한의학, 법학, 데이터사이언스전문대학원)
- 10개 특수대학원
(경영, 경제통상, 행정, 교육, 산업, 환경, 기술창업, 금융, 융합의생명과학, 간호과학대학원)

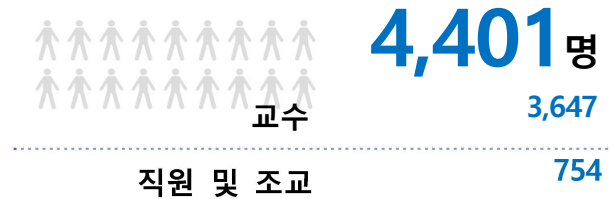


2. 부산대학교 현황 (2025년 기준)

Students



Members



Alumni



3. 부산대학교 대외적 평가 (2025년 기준)

Rankings

1st

(2015~2021) 전국대학평가 국립대 1위
 (2015) 교수 1인당 논문 수 전국 1위
 (2016) 산-학 협력(Industry-Academic Cooperation) 연구 부문 전국 1위
 (2024) 네이처 인덱스 전국 종합 대학 국립대 1위 (전체 대학 8위, 지구 환경분야 국내 전체 2위)
(2025) GKS 합격자 수 국내 대학 1위

2nd

(2025) CWUR 랭킹 공학-해양분야 국내 2위 (세계 8위)

5th

(2020/2021) 국내 100대 기업 CEO배출 전국 5위
 (2021/2022) 국내 브랜드 평판 지수 국내 대학 TOP 5위

7th

(2024) SHANGHAI RANKING ARWU 상해교통대학 세계대학학술순위 평가 국내 종합대학 7위

13th

(2025) World University Rankings THE Impact Ranking 세계 대학 13위

APRU

(2021) APRU (환태평양대학협회) 세계 61번째, 한국 6번째 가입

TOP 2% SCIENTISTS

(2023) 글로벌 상위 2% 과학자 선정 (Stanford/Elsevier 발표)

교육부
Ministry of Education

(2025) 교육부 교육국제화역량 우수인증대학 선정

WORLD UNIVERSITY RANKINGS

(2025) QS 세계대학평가 473위

4. 부산대학교 국제교류 현황 (2025년 기준)

64

Countries
국가

679

Partners
협력기관

6162

International Collaboration
공동연구논문 수



II. 모집 학과



※ 학과별 세부정보는 홈페이지 참고 (<http://pusan.ac.kr> - 대학/대학원)

계열	단과대학	학과	학위진학 TOPIK 등급
인문/ 사회	인문대학	국어국문학과, 중어중문학과, 일어일문학과, 영어영문학과, 불어불문학과, 독어독문학과, 노어노문학과, 한문학과, 언어정보학과, 사학과, 철학과, 고고학과	4급 (언어정보학과 5급)
	사회과학대학	행정학과, 정치외교학과, 사회복지학과, 사회학과, 심리학과, 문헌정보학과, 미디어커뮤니케이션학과	4급
	경제통상대학	무역학부, 경제학부, 국제학부, 관광컨벤션학과, 공공정책학부	4급 (국제학부: 영어트랙)
	경영대학	경영학과	5급
	생활환경대학	아동가족학과	3급
	생명자원과학대학	식품자원경제학과	5급

자연 (이공계)	자연과학대학	수학과, 통계학과, 물리학과, 화학과, 생명과학과, 미생물학과, 분자생물학과, 지질환경과학과, 대기환경과학과, 해양학과	3급
	공과대학	기계공학부, 재료공학부, 유기소재시스템공학과, 환경공학과, 화공생명공학과, 전기전자공학부(전자공학전공), 전기전자공학부(반도체공학전공), 산업공학과, 조선.해양공학과, 고분자공학과, 전기전자공학부(전기공학전공), 건축학과(5년제), 건축공학과, 도시공학과, 사회기반시스템공학과, 항공우주공학과,	기계, 재료, 유기소재, 환경공학, 화공생명공학, 전자공학, 반도체공학, 산업공학, 고분자공학, 조선해양공학과 4급 (나머지 학과 3급)
	간호대학	간호학과	5급
	생활환경대학	의류학과, 식품영양학과, 실내환경디자인학과	4급 (식품영양학과 3급)
	생명자원과학대학	원예생명과학과, 식품공학과, 생명환경화학과, 바이오소재과학과, 바이오산업 기계공학과, IT응용공학과, 바이오환경에너지학과, 조경학과	3급
	첨단융합학부	1학년: 첨단융합학부 2학년: 미래에너지전공, 나노소자첨단제조전공, 광메카트로닉스전공 중 선택 및 배정 가능	5급
	정보의생명 공학대학	의생명융합공학부, 정보컴퓨터공학부(컴퓨터공학전공), 정보컴퓨터공학부(인공지능전공), 정보컴퓨터공학부(디자인테크놀로지전공)	4급
예체능	예술대학	음악학과 (성악전공/작곡전공) 미술학과 (조소전공/한국화전공/서양화전공) 조형학과 (가구목칠전공/도예전공/섬유.금속전공) 한국음악학과 (현악.성악전공/관악.타악전공/이론.작곡전공) 무용학과 (한국무용전공/발레전공/현대무용전공) 디자인학과 (시각디자인전공/애니메이션전공) 예술문화영상학과	3급 (디자인학과, 예술문화영상학과 4급)

* 미술학과 포트폴리오 제출 : 자유형식 작품 10점(works) 이상

* 조형학과, 디자인학과 포트폴리오 제출 : 자유형식 작품

* 음악학과 작곡전공 포트폴리오 제출 : 세도막 형식 피아노곡과 피아노 연주 영상 제출

* 무용학과 포트폴리오 제출 : 실기 작품 영상이 저장된 USB 제출 (2분 이내, 음악 자유곡, 의상 자유)

Ⅲ. 지원 안내



1. 일정

○ 대학 전형 1차 심사

- 접수 및 심사 기간(예정): 2025년 10월 중

※ 국립국제교육원 모집요강 발표 후 "대학 웹사이트"에 확정 일정 공지 예정
(<https://international.pusan.ac.kr/international/index.do>)

○ 공관 전형 3차 심사

- 심사 기간(예정): 2025년 11월 중

※ 국립국제교육원 모집요강 발표 후 "대학 웹사이트"에 확정 일정 공지 예정
(<https://international.pusan.ac.kr/international/index.do>)

2. 대학별(또는 학과별) 추가 제출 서류

○ 추가 제출 서류 목록

- 공통 제출 서류: 국립국제교육원 지정 서류와 동일
- 해당자 제출 서류:
 - 원본서류 1부 및 원본서류의 사본 2부(복사본) 추가 제출 (**총 3부 제출**)
 - 미술학과(작품 10점 이상), 디자인학과, 조형학과, 음악학과(작곡전공), 무용학과 지원자는 포트폴리오(자유형식 작품) 제출 (상세사항 p4 참조)

○ 제출 방법

- 우편제출

(우)46287, 부산광역시 금정구 금강로 279번길 92, 상남국제관 1층 국제협력실 학부 입시 담당자 앞

○ 서류 제출 시 유의 사항

- 한국어나 영어로 작성되지 않은 서류는 공증 받은 번역본(한글 혹은 영어)을 함께 제출
- 제출한 서류는 반환하지 않으며, 필요한 경우 추가 서류를 요구할 수 있음

3. 지원자 유의 사항

- 입학 원서 등 제출 서류 미비 또는 기재 사항이 사실과 다를 경우, 서류의 위·변조, 번역 오류, 대리시험 또는 부정행위자는 불합격 처리
- 입학 후 위과 같이 부정한 방법으로 합격한 사실이 발견된 경우 **입학을 취소하며, 졸업한 후 발견 경우에는 학적을 말소 조치하니 유의 바람**
- 이 외에 모집요강에 명시되지 않은 사항은 국립국제교육원 및 대학 입학전형 절차와 학사규정에 따라 처리하며, 자세한 사항은 국제처로 문의
- 졸업 전까지 한국어능력시험(TOPIK) 4급 이상을 취득해야 학위 취득이 가능함. 이 외에 학과별 졸업요건은 해당 학과로 문의

4. 문의 및 서류발송처

- 대학 담당자 연락처(문의) gksapply@pusan.ac.kr

- 대학 주소(서류발송처)

(우)46287, 부산광역시 금정구 금강로 279번길 92, 상남국제관 1층 국제협력실 학부 입시 담당자 앞

- 대학 홈페이지

부산대학교 <http://pusan.ac.kr> / 국제처 <http://international.pusan.ac.kr>

IV. GKS 동문

1. 부산대학교 GKS 동문회 가입자 수 **총 216명**

2. 부산대학교 GKS 동문회 운영: **2020년 ~ 현재**

3. 동문회 소개 (<https://pnualumni.pusan.ac.kr/eng/html/main/main.php>)

- 신입생 및 재학생 정보 공유

- 학업 멘토링 및 커뮤니티 개발
- 진로 관련 정보 공유 및 기회 공유
- 같은 학과 선배들과의 커뮤니티 형성

○ 문화체험 활동(매 학기)



Pusan National University

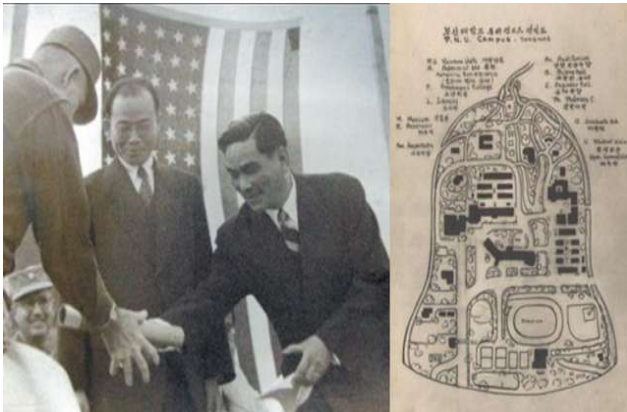
■ Address: Sangnam International Hall 1F, 92, Geumgang-ro 279 beongil, Geumjeong-gu Busan, Republic of Korea (Postal code: 46287)

■ Website: <http://pusan.ac.kr>, <http://international.pusan.ac.kr>

I. Overview of Pusan National University



1. 79 Years of Excellence at Pusan National University



Founded in 1946, with 79 years of history

1946 Founded with donations from local citizen

Established as a key university for Korea's industrialization and economic development.

1954 launched the first Graduate school
(18 departments and 62 students)

1956 Opened the affiliated hospital of the College of Medicine.

2000 Established a multi-campus system:
(’06 Milyang Campus, ’09 Yangsan Campus)

2023 Selected as one of the Ministry of Education's "Glocal Universities 30"

2025 Celebrating the 79th anniversary



Korea's the Best Comprehensive National University

4 specialized campuses

- Busan, Yangsan, Milyang, and Ami campus

(Undergraduate)

- 17 colleges and 120 departments

(Graduate)

- 1 General School (Master 89, Ph.D 87 majors)

- 5 Professional School

(International, Dentistry, Korean Medicine, Law)

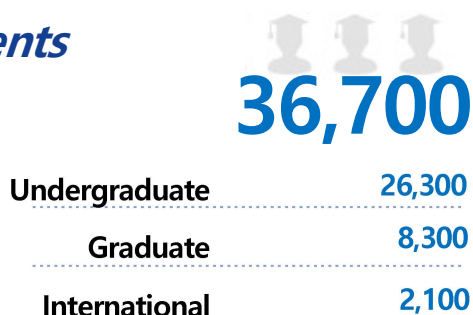
- 10 Special School

(Business, Economics and International Trade, Public Administration, Education, Industry, Environment, Technology Entrepreneurship, Biomedical Science, Nursing Science)



2. PNU at a Glance (2025)

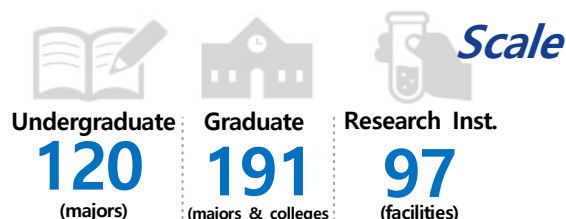
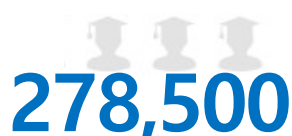
Students



Members



Alumni



3. PNU External Recognition and Rankings (2025)



Rankings

1st

- (2015~2021) National University Evaluation #1 among national universities
- (2015) Most research papers per faculty member #1 nationwide
- (2016) Industry-Academic Cooperation research #1 nationwide
- (2024) Nature Index #1 among national universities
 - #8 overall in Korea
 - #2 in Earth & Environmental Sciences nationwide
- (2025) **Most GKS recipients among domestic universities in Korea #1**

2nd

- (2025) **CWUR Ranking Engineering-Marine Field #2 in Korea, (#8 worldwide)**

5th

- (2020/2021) CEO Production (Top 100 Companies) #5 nationwide
- (2021/2022) Brand Reputation (Korea) Top 5 University

7th

- (2024) **SHANGHAI RANKING ARWU Ranking #7 among Korean comprehensive universities**

13th

- (2025) **World University Rankings THE Impact Rankings #13 Worldwide**



- (2021) **APRU (Association of Pacific Rim Universities) Membership 61st globally, 6th in Korea**



- (2023) **Listed among the top 2% of scientists worldwide**
(According to Stanford University and Elsevier rankings)



- (2025) **IEQAS-Accredited Excellence University for Internationalization Designated by the Ministry of Education**



- (2025) **Ranked #473 in the QS World University Rankings**

4. Pusan National University's International Exchange Status (2025)



II. Departments



1. Academic Programs

Field	Colleges	Units of Selection	Language Proficiency (TOPIK)
Humanities and Social Sciences	College of Humanities	Dept. of Korean Language and Literature Dept. of Chinese Language and Literature Dept. of Japanese Language and Literature Dept. of English Language and Literature Dept. of French Language and Literature Dept. of German Language and Literature Dept. of Russian Language and Literature Dept. of Korean Literature in Chinese Characters Dept. of Language and Information Dept. of History, Department of Philosophy Dept. of Archaeology	Level 4 (Dept. of Language and Information Level 5)
	College of Social Sciences	Dept. of Public Administration Dept. of Political Science and Diplomacy Dept. of Social Welfare, Department of Sociology Dept. of Library, Archive and Information Studies Dept. of Media & Communication	Level 4
	College of Economics & International Trade	Dept. of International Trade, Dept. of Economics Dept. of Tourism and Convention Dept. of Global Studies Dept. of Public Policy & Management	Level 4 (Dept. of Global Studies - English track)
	School of Business	Dept. of Business Administration	Level 5
	College of Human Ecology	Dept. of Child Development and Family Studies	Level 3
	College of Natural Resources & Life Sciences	Dept. of Food and Resource Economics	Level 5

Natural Sciences/ Engineering	College of Natural Sciences	Dept. of Mathematics, Dept. of Statistics Dept. of Physics, Dept. of Chemistry Dept. of Biological Sciences Dept. of Microbiology Dept. of Molecular Biology Dept. of Geological Sciences Dept. of Atmospheric Environmental Sciences Dept. of Oceanography	Level 3
	College of Engineering	School of Mechanical Engineering Department of Organic Material Science and Engineering Department of Chemical-Biomolecular Engineering Department of Environmental Engineering School of Materials Science and Engineering School of Electrical and Electronics Engineering (Electronics Engineering Major) School of Electrical and Electronics Engineering (Semiconductor Engineering Major) Department of Industrial Engineering Department of Naval Architecture and Ocean Engineering School of Electrical and Electronics Engineering (Electrical Engineering Major) Department of Polymer Science and Engineering Department of Architecture(5-year program) Department of Architectural Engineering Department of Urban Planning & Engineering Department of Civil Engineering Department of Aerospace Engineering	Level 3 (The Blue letters are applicable to level 4)
	College of Nursing	Dept. of Nursing	Level 5
	College of Human Ecology	Dept. of Clothing and Textiles Dept. of Food Science and Nutrition Dept. of Interior & Environmental Design	Level 4 (Dept. Food Science and Nutrition Level 3)
	College of Natural Resources & Life Sciences	Dept. of Horticultural Bioscience Dept. of Food Science & Technology Dept. of Life Science & Environmental Biochemistry Dept. of Biomaterial Science Dept. of Bio-Industrial Machinery Engineering Dept. of Applied Information Technology and Engineering Dept. of Bio-environmental Energy Dept. of Landscape Architecture	Level 3
	School of Transdisciplinary Engineering	Freshmen: School of Transdisciplinary Engineering From 2nd year: Advanced Energy Major, Advanced Nano-device Manufacturing Major, Optics and Mechatronics Engineering Major	Level 5
	College of Information and BioMedical Engineering	School of Bio-Medical Convergence Engineering, School of Computer Science and Engineering (Computer Engineering Major) School of Computer Science and Engineering (Artificial Intelligence Major) School of Computer Science and Engineering (Design Technology)	Level 4
Arts/ Sports	College of Arts	Dept. of Music (Vocal Music, Composition) Dept. of Music Fine Arts (Carving & Modeling, Korean Painting, Western Painting) Dept. of Plastic Arts (Wooden Furniture Painting, Ceramics, Textiles & Metal) Dept. of Korean Music (String-Vocal, Wind-Percussion, Theory-Composition) Dept. of Dance (Korean Dance, Ballet, Modern Dance), Dept. of Design (Visual Design, Animation) Dept. of Art Culture and Image	Level 3 (Dept. of design / Art culture and Image Level 4)

* Department of Fine Arts: Submit a portfolio containing at least 10 original works in free format.

* Department of Formative Arts and Design: Submit a portfolio with works in free format.

* Department of Music (Composition Major): Submit a piano piece in three-part form and a video of the piano performance.

* Department of Dance: Submit a USB containing a performance video(within 2 minutes) with music and costume of your choice.

1. Selection Procedure

○ First Round of Selection (University Track)

- Application and screening period (estimated date): **Sometime in October 2025**
- ※ Once the application guidelines are released on studyinkorea.go.kr by NIIED, the accurate date of an application and screening period will be posted on the university website. (url: <https://international.pusan.ac.kr/>)

○ Third Round of Selection (Embassy Track)

- Screening period (estimated date): **Sometime in November 2025**
- ※ Once the application guidelines are released on studyinkorea.go.kr by NIIED, the accurate date of the screening period will be posted on the university website. (url: <https://international.pusan.ac.kr/>)

2. Additional materials required by each university / department

○ List of required documents

- **Required documents for all applicants**
Document List: Same as NIIED's requirement.
- **Required documents for relevant applicants**
 - Submit 1 set of original documents with additional 2 sets of copied documents. **(3 sets in total)**
 - Applicants to the Department of Fine Arts (minimum 10 works), Department of Design, Department of Formative Arts, Department of Music (Composition Major), and Department of Dance must submit a portfolio consisting of works in free format. For details, refer to the department information on **page 10**.

○ Submission Method: Postal Submission

- **Sangnam International Hall 1F, 92, Geumgang-ro 279 beongil, Geumjeong-gu, Busan, Republic of Korea (Postal code: 46287), GKS undergraduate**

○ Important notes regarding application submission

- If documents are not written in Korean or English, the applicant needs to submit their notarized translation in Korean or English as well.
- **Submitted documents will not be returned** and additional documents may be required if necessary.

3. Important Notes

- The applicant who submits documents that are incomplete or whose details are not true by forgery or translation errors, or who hires a substitute exam-taker or cheats will be disqualified.
- If the applicant is found to be illegally admitted by such means as mentioned in while at school or after graduation, **admission will be canceled and all academic records will be deleted even if the applicant has graduated.**
- Matters that are not included in these guidelines will be dealt with the admission procedures and regulations of the NIIED and PNU. For more information, please contact PNU International.

- Students must pass TOPIK level 4 or above before graduation in order to obtain degree. For more specific requirements for graduation of each department, please contact department office.

4. Inquiry and application address

- Contact Information of the university: gksapply@pusan.ac.kr
- Where to send application document:
Sangnam International Hall 1F, 92, Geumgang-ro 279 beongil, Geumjeong-gu, Busan,
Republic of Korea (Postal code: 46287), GKS undergraduate
- Official website:
PNU - <http://pusan.ac.kr>, PNU International - <http://international.pusan.ac.kr>

IV. GKS Alumni



1. Total Number of GKS Alumni Members at Pusan National University: **216**
2. Operation of Busan National University's GKS Alumni Association: **2020 ~ Present.**
3. Introduction(<https://pnualumni.pusan.ac.kr/eng/html/main/main.php>)

- Sharing Information with Freshmens and Existing Scholars
 - Developing a Community for Academic Mentorship and Information Sharing
 - Sharing Relevant Information and Opportunities
 - Connecting with Seniors from the Same Department
- Field Trip Every Semester

